

Marcin Bohr

## Bemerkungen über die Keramik der Przeworsk-Kultur aus der jüngeren vorrömischen Eisenzeit von Wrocław-Widawa, Fdst. 17

### Uwagi na temat ceramiki kultury przeworskiej z młodszego okresu przedrzymskiego, odkrytej na stanowisku Wrocław-Widawa 17

#### Zusammenfassung

Die Grabungen in Wrocław-Widawa, Fdst. 17, haben sehr interessantes und umfangreiches keramisches Material geliefert, das in die jüngere vorrömische Eisenzeit (Stufen A<sub>1</sub>–A<sub>3</sub>) datiert. Die sog. Küchenkeramik besteht hauptsächlich aus Töpfen und Vorratsgefäßen, deren Oberfläche rau oder geraut ist. Manchmal kommt auch die Schlickrauhung vor. Die sog. Tischkeramik vertreten sorgfältig ausgeführte, häufig gebläute Schüsseln, Schalen und Töpfe. Gemeinsam für alle Funktionsgruppen ist das Vorkommen von X-Henkeln und die Facettierung der Gefäßmündungen. Der Fundstoff zeigt zwar keine nennenswerten Unterschiede zu Materialien der Przeworsk-Kultur aus Schlesien, Masowien und Großpolen, spürbar sind aber auch Einflüsse der Latène- und der Jastorf-Kultur.

Keywords: Przeworsk-Kultur; Keramik; jüngere vorrömische Eisenzeit; Latènekultur.

#### Podsumowanie

W trakcie badań archeologicznych prowadzonych na stanowisku Wrocław-Widawa 17 pozyskano liczny i bardzo interesujący materiał ceramiczny, datowany na młodszy okres przedrzymski (fazy A<sub>1</sub>–A<sub>3</sub>). Wśród ceramiki kuchennej występują głównie garnki i zasobnice, często o specyficznym szorstkiej lub chropowatej powierzchni, a także fakturze „gruzelkowo-żyłkowej” i „marmurkowej”. Ceramika stołowa reprezentowana jest przez starannie wykonane, często wyświecane kubki, misy i garnki. Wspólne dla obu grup jest występowanie facetowanych wylewów i iksowatych uch. Wszystkie te naczynia znajdują doskonałe analogie wśród materiałów kultury przeworskiej zarówno ze Śląska, jak i Wielkopolski oraz Mazowsza. W lokalnym materiale czytelne są jednak także wpływy kultury lateńskiej oraz kręgu jastorfskiego.

Keywords: Kultura przeworska; ceramika; młodszy okres przedrzymski; kultura lateńska.

Die Rettungsgrabungen auf der Fundstelle Wrocław-Widawa 17 wurden im Zusammenhang mit dem geplanten Bau der Autobahnumleitung durchgeführt.<sup>1</sup> Die Fundstelle liegt im äußersten, nördlichen Teil der Bystrzyca-Oława-Siedlungskammer der Przeworsk-Kultur, die von S. Pazda ausgesondert worden ist.<sup>2</sup> Entdeckt wurde sie im Jahr 2005 während der damals durchgeführten Geländebegehung (Abb. 1). Die Grabungen wurden in den Jahren 2007 und 2008 durch eine Forschungsgruppe (ihr Mitglied war auch der Verf.) vom Institut für Archäologie der Universität Wrocław unter der Leitung von Dr. Mirosław Masojć durchgeführt. Insgesamt wurde eine Fläche von 360,25 a untersucht, auf der man 1153 Befunde entdeckte. Ihre Datierung reicht vom Mesolithikum bis hin zum Frühmittelalter. Eine sich besonders stark abzeichnende Besiedlungsstufe ist die Siedlung der Przeworsk-Kultur mit deutlich festzustellenden drei Entwicklungsperioden: jüngere vorrömische Eisenzeit, Übergang der älteren zur jüngeren Kaiserzeit (Stufe B2/C1) sowie späte Kaiser- und frühe Völkerwanderungszeit.

Insgesamt wurden an der Fundstelle 76 Befunde aus der jüngeren vorrömischen Eisenzeit ausgegraben. Keramisches Material stammte auch aus der Kulturschicht, manchmal war es sekundär in jüngere Objekte verlagert. Der Umstand, dass die Siedlung in vielen Phasen bestand, bereitete große Probleme bei der korrekten Kulturzuordnung von mehreren uncharakteristischen Keramikfragmenten (z. B. unverzierte Bauchteile). Das geborgene Material kann man grob in Küchen- und Tischkeramik einteilen. Beide Kategorien unterscheiden sich sowohl durch morphologische Merkmale als auch durch technische Eigenschaften: die Art der Zubereitung der Töpfermasse, das Brennen der Gefäße, die Bearbeitung der Oberfläche und ihre Farbe, die Anwesenheit bzw. das Fehlen der Ornamente.

In der Regel sind die Küchengefäße heller als die Tischkeramik gebrannt. Sie sind annähernd cremefarbig, cremefarbig mit grauer Tönung, ziegelrot, orange-farbig, hellcremfarbig (vgl. Taf. 1. 1; 8–10; 2. 6; 2. 10); die Tafelkeramik hingegen ist nahezu schwarz bzw. grau (Taf. 1. 4–5, 11, 13–14; 2. 13, 15–18). Die Oberfläche mancher Gefäße wurde vor dem Brennen möglicherweise mit einer dünnen Schicht Ruß überzogen, die

Badania wykopaliskowe na stanowisku Wrocław-Widawa 17 prowadzone były w ramach ratowniczych prac związanych z budową przyszłej Autostradowej Obwodnicy Wrocławia.<sup>1</sup> Stanowisko zlokalizowane jest w skrajnej, północnej części bystrzycko-olawskiego rejonu osadnictwa kultury przeworskiej, wyróżnionego przez S. Pazdę,<sup>2</sup> i odkryte zostało w 2005 roku podczas badań powierzchniowych (ryc. 1). Prace wykopaliskowe, kierowane przez dr Mirosława Masojcia, realizował w latach 2007 i 2008 zespół archeologów Instytutu Archeologii Uniwersytetu Wrocławskiego, w tym autor niniejszego tekstu. Łącznie w trakcie prac przebadano powierzchnię 360,25 arów, odkrywając 1153 obiekty archeologiczne, datowane od mezolitu po wczesne średniowiecze. Najwyraźniej zaznaczoną fazą osadniczą jest osada kultury przeworskiej. Bardzo czytelne są jej trzy okresy rozwojowe: faza związana z młodszym okresem przedrzymskim, faza datowana na stadia od B2 do C1 oraz najmłodsza, datowana na późny okres rzymski i wczesny okres wędrówek ludów.

Materiał datowany na młodszy okres przedrzymski pochodził z warstwy kulturowej, niekiedy zalegał na złożu wtórnym w młodszych obiektach, przede wszystkim występował jednak w obiektach najstarszej fazy „przeworskiej”. Łącznie w trakcie badań wyróżniono 76 obiektów, które można wiązać wyłącznie z młodszym okresem przedrzymskim.

Wielofazowość osady generowała duże problemy z prawidłową kwalifikacją kulturową mniej charakterystycznych fragmentów ceramiki (np. pozbawionych ornamentów brzuśców naczyń kuchennych). Klasyfikacja techniczno-technologiczno-formalna analizowanego materiału kultury przeworskiej pozwala podzielić go na dominującą liczebnie ceramikę kuchenną oraz ceramikę o charakterze stołowym. Obie kategorie odróżnia sposób sporządzenia masy garncarskiej i wypał naczyń, następnie sposób wykończenia powierzchni i jej barwa, obecność lub brak ornamentów i wreszcie cechy morfologiczne.

Naczynia kuchenne wypalone są zazwyczaj na jaśniejszy kolor (zbliżony do kremowego, szarokremowego, ceglatego, pomarańczowego, jasnokremowego – por. tabl. 1. 1; 8–10; 2. 6; 2. 10) niż ceramika stołowa, o barwach zbliżonych do czerni lub szarości

1 Furmanek, Masojć und Piekalski 2012, 379–389. Vollständige Publikation der Siedlung befindet sich im Druck (Bohr 2014).

2 Pazda 1980, 16–19, Karte 1.

1 Furmanek, Masojć i Piekalski 2012, 379–389. Całościowa publikacja wyników badań jest obecnie w druku (Bohr 2014).

2 Pazda 1980, 16–19, mapa 1.

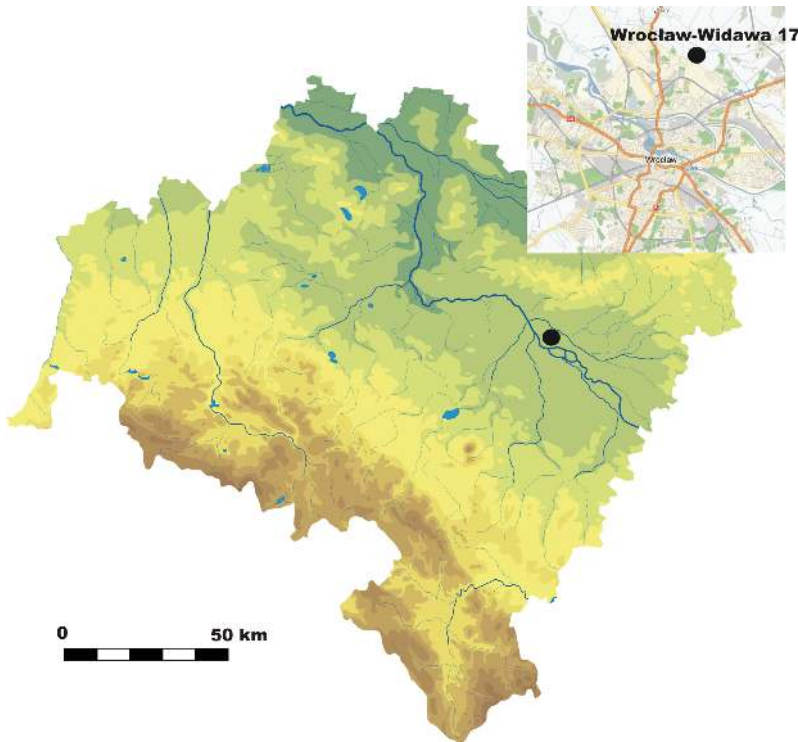


Abb. 1 Wrocław-Widawa, Fdst. 17. Lage der Fundstelle.

Ryc. 1 Wrocław-Widawa, stan. 17. Lokalizacja stanowiska.

den Prozess der Reduktion erleichtern sollte. Sie wurde bis zur Erlangung eines nahezu metallischen Glanzes stark geglättet (Taf. 1. 4–5). Die Brüche der Gefäße weisen meist eine homogene Farbe auf (Taf. 11. 6, 13), nur manchmal sind sie in der Mitte etwas heller als an den Rändern (Taf. 1. 5). Die Oberfläche einiger Gefäße weist uneinheitliche Farben (Taf. 1. 9, 12; 2. 1, 4; 9–12) auf, was als Folge des Kontakts mit dem Feuer bei der Benutzung zu deuten ist (Taf. 2. 10).

Der Magerungszusatz wurde in den meisten Fällen sorgfältig sortiert, das Ziel war die Gewinnung einer homogenen Fraktion. Im Falle der Küchengefäße verwendete man meist Granitgrus (Korngröße: 1–2 mm) bzw. Sand (mit gleicher Korngröße). Die Töpfermasse wurde genau gemischt (Taf. 1. 6). Im Falle der Tafelkeramik betrug die Korngröße des Magerungszusatzes 0,5–1 mm (Taf. 1. 11–14; 2. 13). Verwendet wurde hauptsächlich Sand, aber auch der Granitgrus mit reichem Glimmergehalt, wodurch das Gefäß effektiv glänzen konnte. Ein ähnliches Verfahren ist auch für andere Fundstellen der Przeworsk-Kultur der jüngeren vorrömischen Eisenzeit charakteristisch (vgl. z. B. Piskorzówek, Kr. Wrocław<sup>3</sup>). Sporadisch kann man in der Töpfermasse Schamott feststellen, in einem Fall enthielt sie sogar

(tabl. 1. 4–5, 11, 13–14; 2. 13, 15–18). In manchen Fällen wurde die Oberfläche des Gefäßes vor dem Einbrennen mit einer Schicht Sägeflugschutt bedeckt, um den Reduktionsprozess zu erleichtern – so wurde eine glatte Oberfläche erzielt, die auch dem weiteren Glätten standhielt. In manchen Fällen wurde die Oberfläche des Gefäßes vor dem Einbrennen mit einer Schicht Sägeflugschutt bedeckt, um den Reduktionsprozess zu erleichtern – so wurde eine glatte Oberfläche erzielt, die auch dem weiteren Glätten standhielt. In manchen Fällen wurde die Oberfläche des Gefäßes vor dem Einbrennen mit einer Schicht Sägeflugschutt bedeckt, um den Reduktionsprozess zu erleichtern – so wurde eine glatte Oberfläche erzielt, die auch dem weiteren Glätten standhielt.

Zastrosowana domieszka garncarska w większości przypadków podlegała starannej selekcji i sortowaniu, co miało na celu uzyskanie jednolitej frakcji. W przypadku naczyń kuchennych stosowano najczęściej tłużeń granitowy o ziarnach wielkości 1–2 mm lub piasek o podobnej wielkości ziaren, a masa garncarska wymieszana jest bardzo starannie (tabl. 1. 6). W przypadku ceramiki stołowej wielkość domieszki nie przekraczała średnicy 0,5–1 mm (tabl. 1. 11–14; 2. 13). Stosowano głównie piasek, a także tłużeń granitowy z dużą zawartością miki, której obecność wzbogacała wystrój naczy-

3 Markiewicz 2009, 110.

kleine Graphitklumpen, was möglicherweise auf Anregung der Latène-Kultur zurückzuführen sei. An der Fundstelle wurde auch (als Streufund) ein Fragment eines typischen Graphittongefäßes geborgen.

Eines der charakteristischen Merkmale von größeren Gefäßen der Przeworsk-Kultur (vor allem von Töpfen und Vorratsgefäßen) aus der jüngeren vorrömischen Eisenzeit ist eine spezifische (manchmal sehr auffällige) Rauheit der Innenflächen. Sie sind aber gut und hart gebrannt. Das unterscheidet die Przeworsk-Keramik von den stilistisch verwandten Gefäßen der Lausitzer Kultur, deren Innenwände normalerweise mehr oder weniger glatt sind.

Die untersuchten Gefäße der Przeworsk-Kultur sind im Allgemeinen gut und hart gebrannt, was man als typisch für diese Kulturgruppe bezeichnen kann. Das Tischgeschirr ist meist glatt (Taf. 2. 13, 15–18), vereinzelt poliert (Taf. 1. 4–5). Die Oberfläche der Küchengefäße ist meist natürlich rau (Taf. 1. 7–10; 2. 8, 14), im Falle größerer Vorratsgefäße sind die Wände, insbesondere unterhalb des Bauchumbruchs, absichtlich geraut. Häufig kommt Schlickrauung vor, die manchmal Grus oder Sand enthält (Taf. 1. 1–3). Solche Art der Oberflächenbehandlung ist besonders für die älteste Keramik der Przeworsk-Kultur typisch und findet Entsprechungen auch in den Materialien der Latène-Kultur (sog. plastische Rippung).<sup>4</sup>

Charakteristisch für die Przeworsk-Keramik ist die Art der Formung von Henkeln und Randlippen. Die verdickte Randlippe ist mehrfach facettiert, die Facetten weisen zueinander verschiedene Winkel auf. Der innere Rand der Mündung kann manchmal eingebogen sein, sonst ist die Mündung deutlich ausgebogen (vgl. Taf. 1. 5; 1. 9, 13–14; 3. 1–3, 5–11; 4. 2, 6–7; 5. 1–2). Die Facetten wurden vermutlich mit dem Finger geformt, infrage kommt auch ein harter Gegenstand bzw. eine einfache Schablone. Insgesamt kann man zwei Gruppen von Mündungen unterscheiden: solche mit größerer und solche mit geringerer Zahl von Facetten. Möglich ist auch eine Einteilung in ziemlich gut abgerundete und in stark kantige Mündungen. Manche Gefäßränder sind wulstartig verdickt (Taf. 1. 7, 12; 2. 1, 4; 3. 4; 4. 1), was als Einfluss der Latène-Kultur betrachtet werden kann. Die Henkel weisen meist ein verjüngtes, mehr oder weniger X-förmiges Profil auf (Taf. 1. 4; 2. 1–3, 6; 3. 2–5).

nia, nadając mu efektowny połysk. Analogiczne zabiegi znane są także z innych stanowisk kultury przeworskiej młodszego okresu przedrzymskiego (por. np. Piskorzówek 14, pow. Wrocławski).<sup>3</sup> Sporadycznie w masie garncarskiej można stwierdzić obecność tłucznia ceramicznego, w jednym zaś wypadku bryłek grafitu – ten ostatni fakt można interpretować jako inspirację płynącą z kręgu kultury lateńskiej. W trakcie badań stanowiska odkryto także pozbawiony kontekstu fragment typowego naczynia grafitowego.

Charakterystyczną cechą większych naczyń kultury przeworskiej, przede wszystkim garnkowatych i zasobnic z młodszego okresu przedrzymskiego, jest specyficzna szorstkość, niekiedy wręcz chropowatość wewnętrznych powierzchni, towarzysząca jednakże dobremu wypalowi i twardości czerepów. Owa szorstkość pozwala odróżnić omawiane naczynia od podobnych w stylistyce naczyń kultury łużyckiej. W przypadku tej ostatniej ziarna domieszki są wpasowane niejako w ściankę, przylegają do jej powierzchni i pozostając widoczne nie powodują wrażenia szorstkości.

Generalnie analizowane naczynia kultury przeworskiej są wypalone bardzo dobrze, twardo, co jest cechą charakterystyczną dla tego ugrupowania kulturowego. Powierzchnie naczyń stołowych są zazwyczaj gładkie (tabl. 2. 13, 15–18), sporadycznie wyświecone do połysku (tabl. 1. 4–5). Powierzchnie naczyń kuchennych są najczęściej naturalnie szorstkie (tabl. 1. 7–10; 2. 8, 14), w przypadku większych form zasobowych widoczne jest celowe chropowacenie ścianek, szczególnie stref poniżej załomu brzuśca, poprzez narzucenie wilgotnej warstewki gliny, niekiedy wraz z tłuczniem lub piaskiem (tabl. 1. 1–3). Faktura taka jest najbardziej typowa dla najstarszej ceramiki kultury przeworskiej i ma odpowiedniki także w materiałach kultury lateńskiej (tzw. chropowacenia marmurkowe).<sup>4</sup>

Wspólny dla ceramik „stołowej” i „kuchennej” jest charakterystyczny dla młodszego okresu przedrzymskiego sposób formowania uch i wylewów. Pogrubiona krawędź wylewu kształtowana jest tak, aby osiągnąć kilka płaszczyzn, nachylonych względem siebie pod różnymi kątami (facetowanie), przy czym wewnętrzne krawędzi wylewów mogą być niekiedy zachylone do wnętrza naczynia, w innych przypadkach wylew wychylony jest wyraźnie na zewnątrz (por. tabl. 1. 5; 1. 9, 13–14; 3. 1–3, 5–

4 Filip 1956, 181.

3 Markiewicz 2009, 110.

4 Filip 1956, 181.

Festgestellt wurde auch das Vorkommen von Wulst- und Bandhenkeln (Taf. 2. 4–5, 7, 10; 3. 1).

Als Verzierung kommt die Ritzornamentik vor, üblicherweise als Bandmotiv gestaltet. Verziert wurde nur die Tischkeramik. Der Anteil der verzierten Fragmente ist aber bei den Siedlungsfunden sehr gering. Klassische Muster auf der Keramik der Przeworsk-Kultur aus der jüngeren vorrömischen Eisenzeit sind mit Strichen versehene Sparrenmotive (Taf. 2. 15, 18; 3. 7; 4. 5). Die Tatsache, dass die Ziermotive sehr flach und fein geritzt sind, ist chronologisch relevant und verweist auf die älteste Stufe (A1) der Przeworsk-Kultur.<sup>5</sup> Parallelen kennt man aus Wierzbice, Kr. Wrocław,<sup>6</sup> Wrocław-Zgorzelisko<sup>7</sup> und Oblin, Kr. Garwolin<sup>8</sup> (vgl. Taf. 4. 3).

Eines der Keramikfragmente aus der Kulturschicht in Wrocław-Widawa ist mit dem Motiv eines horizontalen Bandes mit nacheinander folgenden, durch eine Diagonale aufgeteilten Rechtecken verziert. Eine jede so entstandene Hälfte ist zusätzlich durch schräge Striche geschmückt (Taf. 2. 16; 3. 13). Ein anderes Fragment weist ein Motiv fein geritzter, horizontaler Linien auf, denen eine Sequenz von kürzeren (die Breite des Bandes nicht überschreitenden) vertikalen Linien folgt (Taf. 5. 3). Das Bandmotiv, das aus nacheinander folgenden (z. B. dreieckigen, leeren oder mit Einschnitten versehenen) Feldern besteht, findet mehrere Analogien, z. B. in Sobocisko, Kr. Oława<sup>9</sup>, Wymysłowo, Kr. Gostyń<sup>10</sup> bzw. Wrocław-Grabiszyn<sup>11</sup> (vgl. Taf. 3. 15). Es wird angenommen, dass derartige Ornamentik an die Tradition der Latène-Kultur anknüpft.<sup>12</sup>

Einzelne Schalen mit unbestimmter Datierung sind mit besonderen Vorsprüngen an der Randlippe versehen (Taf. 2. 9–10; 6. 1–2). Ähnliche Randgestaltung findet man in frühromischen Fundkontexten im oberen Elbegebiet und in Mähren (z. B. Blučina, Bezirk Brno-Venkov<sup>13</sup> – Taf. 6. 6). Manchmal sind Elemente des Gefäßes hervorgehoben, z. B. die schrägen oder nahezu vertikalen Zonen oberhalb des Bauchumbruchs (Taf. 2. 15–16; 3. 7, 13). Dies findet gute Analogien in den Materiali-

11; 4. 2, 6–7; 5. 1–2). Część płaszczyzn formowana jest najprawdopodobniej palcem, inne przy pomocy twardego przedmiotu lub nawet jakiegoś prostego szablonu. Najogólniej można tu wyróżnić grupę wylewów o większej ilości uzyskanych płaszczyzn i grupę wylewów mniej rozczłonkowanych, zaś z drugiej strony wylewy nieco bardziej zaokrąglone oraz wylewy zdecydowanie graniaste. Niekiedy krawędzie wylewów były wałeczkwato pogrubione (tabl. 1. 7, 12; 2. 1, 4; 3. 4; 4. 1). Ten sposób uformowania można uznać za cechę lateńską.

Ucha mają najczęściej przewężony, iksowaty zarys, przy czym różny jest stopień uwypuklenia owej „iksowatości” (tabl. 1. 4; 2. 1–3, 6; 3. 2–5). Spotykamy także ucha wałeczkwate i taśmowate (tabl. 2. 4–5, 7, 10; 3. 1).

W zakresie ornamentyki mamy do czynienia z wątkami wykonywanymi w technice rycia, przy czym najczęstsze są zdobienia wykorzystujące motyw wstęgi. Ornamentowana jest jedynie ceramika o charakterze stółowym. Trzeba jednakże podkreślić, że udział fragmentów ornamentowanych w opisywanym zbiorze jest bardzo niewielki, co wynika z osadowego charakteru stanowiska. Bardzo charakterystycznym motywem zdobniczym na ceramice kultury przeworskiej młodszego okresu przedrzymskiego jest motyw krokwiasty wypełniony kresczkami (tabl. 2. 15, 18; 3. 7; 4. 5). Istotne jest przy tym, że motyw taki ryty jest bardzo płytko i delikatnie. Ma to znaczenie chronologiczne i wiąże tak zdobioną ceramikę z najstarszą fazą kultury przeworskiej (fazą A1).<sup>5</sup> Ścisłe analogie znamy z Wierzbic, pow. Wrocławski,<sup>6</sup> Wrocławia-Zgorzeliska,<sup>7</sup> czy też Oblina, pow. garwoliński<sup>8</sup> (por. tabl. 4. 3).

Jeden z fragmentów z warstwy kulturowej z Widawy zdobiony jest wątkiem poziomego pasma następujących po sobie prostokątów podzielonych przekątną, przy czym każda wydzielona w ten sposób połowka wypełniona jest ukośnymi kreskami (tabl. 2. 16; 3. 13). Inny fragment ornamentowany jest motywem delikatnie rytym linii poziomych, po których następuje sekwencja krótszych (utrzymanych w szerokości pasma) linii pionowych (tabl. 5. 3). Motyw wstęgowy, złożony z następujących po sobie pól (np. trójkątnych) wypełnianych nacięciami i pustych, znajduje analogie na takich stanowiskach jak np. Sobocisko, pow. oławski<sup>9</sup>,

5 Dąbrowska 1988, 29.

6 Pescheck 1939, Taf. 2. 6.

7 Pescheck 1939, Taf. 12. 1.

8 Czarnecka 2007, Taf. XXXIX. 12.

9 Pescheck 1939, Taf. 15. 1.

10 Jasnosz 1952, Abb. 2. 1; 36. 1–2; 44. 7.

11 Pescheck 1939, Abb. 15. 5.

12 Pazda 1980, 44; Ibragimow 2009, 111.

13 Droberjar 1997, Taf. 4. 6.

5 Dąbrowska 1988, 29.

6 Pescheck 1939, tab. 2. 6.

7 Pescheck 1939, tab. 12. 1.

8 Czarnecka 2007, tab. XXXIX. 12.

9 Pescheck 1939, tab. 15. 1.

en aus Ciecierzyn, Kr. Kluczbork<sup>14</sup> (vgl. Taf. 3. 14) bzw. aus Kamieńczyk, Kr. Wyszaków<sup>15</sup> und ist vor allem für den jüngeren Teil der jüngeren vorrömischen Eisenzeit charakteristisch (Stufe III nach Hachmann/Pazda bzw. Stufe A<sub>3</sub> nach T. Dąbrowska).<sup>16</sup>

Einige Ornamente wurden mit einem Kammwerkzeug ausgeführt. Solche Gefäße erinnern an keltische Keramik mit Besenstrichverzierung, ferner an die Formen der Gubener Gruppe der Jastorf-Kultur; ihre Datierung lässt sich aber nicht präzise bestimmen. Häufig waren sie vergesellschaftet mit dem Fundstoff des jüngeren, in die mittlere Römische Kaiserzeit datierten Besiedlungshorizonts auf der Siedlung.

Auf einem der Fragmente aus der Kulturschicht sind fünf parallele, horizontale, mit schrägen Einschnitten verzierte Leisten erhalten geblieben. Ähnliche Verzierung weist ein Gefäß aus dem Grab 31 von Wymysłowo auf.<sup>17</sup> Plastische, umlaufende (manchmal mit in verschiedenen Richtungen verlaufenden Einschnitten versehene) Leisten auf der Gefäßschulter erscheinen in der Keramik der Stufe A<sub>3</sub> und treten ebenfalls in der Stufe B<sub>1</sub> auf. S. Pazda zufolge sind hier Anknüpfungen an keltische Keramik aus dem Gebiet des Böhmisches Beckens ablesbar.<sup>18</sup> Derartige (vereinzelt sogar kombinierte) Muster treten in verschiedenen Varianten bis zur frühen Völkerwanderungszeit auf.<sup>19</sup>

Ebenfalls als ein Zierelement kann man parallel verlaufende, meist schräge Furchen behandeln. Sie wurden mit Fingern in einer dünnen, feuchten Tonschicht ausgeführt, mit der die angetrocknete Oberfläche des Gefäßes überzogen wurde. Anzutreffen sind sie vor allem an großen Töpfen und Vorratsgefäßen.

Untypisch verziert ist eines der Keramikfragmente aus der Kulturschicht (Taf. 2. 19; 3. 10): Das Muster besteht aus einem Tannenzweigornament, das mit kreisförmigen Vertiefungen verbunden ist. Direkte Entsprechungen sind kaum zu finden, gewisse Ähnlichkeiten weist aber die stempelverzierte Keramik der Latène-Kultur auf.<sup>20</sup> Anknüpfungen sind auch in den frühkaiserzeitlichen Grabkomplexen des Gräberfeldes in Wymysłowo<sup>21</sup> sowie in der spätkaiserzeitlichen grauen

Wymysłowo, pow. gostyński<sup>10</sup> oder doch wenigstens Wrocław-Grabiszyn<sup>11</sup> (por. tabl. 3. 15). Przyjmuje się, że tego typu zdobnictwo nawiązuje do tradycji kultury lateńskiej.<sup>12</sup>

Pojedyncze misy o nieustalonej do końca pozycji chronologicznej zaopatrzone są w specyficzny rodzaj występów umieszczonych na krawędzi wylewu (tabl. 2. 9–10; 6. 1–2). Ornament taki znajduje najbliższe analogie na terenie obszaru górnonadłabskiego i Moraw w kontekście wczesnorzymskim (np. Blučina, okr. Brno-Venkov<sup>13</sup> – tabl. 6. 6). W pewnych przypadkach wystrój naczyń wzbogacany jest poprzez specyficzne uwypuklenie jego elementów tektonicznych, na przykład ustawionych ukośnie lub niemal pionowo stref powyżej łożu brzuśca (tabl. 2. 15–16; 3. 7, 13). Znajduje to dobre analogie w materiałach z Ciecierzyna, pow. kluczborski<sup>14</sup> (por. tabl. 3. 14) czy Kamieńczyka, pow. wyszkowski<sup>15</sup> i jest charakterystyczne przede wszystkim dla młodszej części młodszego okresu przedrzymskiego (faza III w ujęciu Hachmanna/Pazdy, równoznaczna ze stadium A<sub>3</sub> w ujęciu Dąbrowskiej).<sup>16</sup>

Wśród ornamentów obecnych na stanowisku wymienić można także wątki wykonane przy użyciu narzędzia grzebykowego. Przypominają one nieco ceramikę celtycką zdobioną ornamentem miotłkowym, jak również ceramikę grupy gubińskiej kultury jastorfskiej. Nie jest do końca pewne jest ustalenie pozycji chronologicznej tego typu zdobienia – występowało ono wraz z materiałami z młodszej, datowanej na środkowy okres rzymski fazy funkcjonowania osady.

Na jednym z fragmentów z warstwy kulturowej zachowało się pięć równoległych do siebie, poziomych listew, zdobionych ukośnym nacinaniem. Motyw ten znajduje bardzo bliską analogię w naczyniu z grobu 31 z cmentarzyska w Wymysłowie.<sup>17</sup> Plastyczne dookolne listewki umieszczone na barku naczyń, także nacinane różnokierunkowo, pojawiają się na ceramice w stadium A<sub>3</sub> i występują jeszcze w stadium B<sub>1</sub>. Według S. Pazdy widać tu nawiązania do ceramiki celtyckiej z terenu Kotliny Czeskiej.<sup>18</sup> Tego typu ornamentyka, sporadycznie

14 Martyniak, Pastwiński und Pazda 1997, Taf. CXII. 2–3.

15 Dąbrowska 1973, Taf. IV. 12; VII. 1; XIII. 15.

16 Hachmann 1961; Pazda 1980, 4; Dąbrowska 1988, 62.

17 Jasnosz 1952, Abb. 21–22.

18 Pazda 1980, 45; Pazda 1983, 189–190.

19 Bohr 2010, 180, Abb. 1. 4–5.

20 Filip 1956, Abb. 54. 3, 7; 57–58; Taf. XV. 5.

21 Jasnosz 1952, Abb. 303. 4.

10 Jasnosz 1952, ryc. 2. 1; 36. 1–2; 44. 7.

11 Pescheck 1939, ryc. 155.

12 Pazda 1980, 44; Ibragimow 2009, 111.

13 Droberjar 1997, tab. 4. 6.

14 Martyniak, Pastwiński i Pazda 1997, tab. CXII. 2–3.

15 Dąbrowska 1973, tab. IV. 12; VII. 1; XIII. 15.

16 Hachmann 1961; Pazda 1980, 4; Dąbrowska 1988, 62.

17 Jasnosz 1952, ryc. 21–22.

18 Pazda 1980, 45; Pazda 1983, 189–190.

Keramik aus Košice-Šebastovica und Peder, Bez. Košice, in der Slowakei zu sehen.<sup>22</sup>

In Bezug auf die morphologische Differenziertheit des besprochenen Materials lässt sich feststellen, dass in der Grobkeramik Töpfe dominieren, die sich von anderen Keramikgattungen durch eine etwas geringere Sorgfalt der Ausführung unterscheiden. Ebenfalls ist die Oberfläche entweder rau oder absichtlich geraut gestaltet (Taf. 2; 3. 1–4; 4. 7). Häufig erscheinen umgekehrt birnenförmige Formen (sog. Krausen), die den größten Durchmesser direkt unterhalb der Gefäßschulter aufweisen (Taf. 4. 1). Sie sind vor allem mit den Stufen A<sub>1</sub> und A<sub>2</sub> in Verbindung zu bringen, ihre henkellose Variante sind auch in der Stufe A<sub>3</sub> zu registrieren.<sup>23</sup> Große Formen mit gerauter Oberfläche können ein ‚reduziertes‘ Profil aufweisen, das an bauchige oder beutelförmige Gefäße erinnert (Taf. 1. 1).

Charakteristisch für die jüngere vorrömische Eisenzeit (hauptsächlich für die Stufen A<sub>1</sub> und A<sub>2</sub>) sind weitmündige, halslose Gefäße mit bogenförmigem Profil. Wegen diverser Größen können sie zu den Töpfen oder zu den Bechern zugerechnet werden (Taf. 2. 8, 18; 3. 5; 4. 2, 4–5).<sup>24</sup> Normalerweise sind sie mit den klassischen X-Henkeln versehen. Die henkellose Variante mit ‚reduziertem‘ Profil kann man als blumentopfförmig bezeichnen. Derartige Gefäße sind auf den Fundstellen der Przeworsk-Kultur weit verbreitet (vgl. z. B. Strumiennie, Kr. Krosno Odrzańskie,<sup>25</sup> Zabór, Kr. Zielona Góra,<sup>26</sup> Głogów-Nosocice,<sup>27</sup> und Karczewiec, Kr. Węgrów).<sup>28</sup>

Die Vorratsgefäße in Widawa, die zunächst in der Kulturschicht zutage treten, sind üblicherweise sehr schlecht erhalten, eine vollständige Formrekonstruktion kommt kaum infrage. Es lässt sich nur sagen, dass sie aus dem Ton mit grobkörnigem Magerungszusatz hergestellt worden sind. Die Oberfläche ist häufig absichtlich geraut.

Die Gruppe der Schalen umfasst Formen mit bogenförmigem Profil, Formen mit deutlich markiertem, profiliertem Hals sowie blumentopfförmige Gefäße (Taf. 1. 11, 14; 3. 8, 11–12). Die Randlippen sind überwiegend facettiert. Dies betrifft vor allem die kleineren

w wersji zwielokrotnionej, występuje jednak w różnych wariantach aż po wczesny okres wędrówek ludów.<sup>19</sup>

Również jako element zdobniczy można traktować wykonywane poprzez przeciąganie palców w wilgotnej warstewce gliny narzuconej na podsuszoną już powierzchnię naczyńia równoległe bruzdy, zazwyczaj o ukośnym przebiegu, występujące przede wszystkim na naczyniach garnkowatych dużych rozmiarów, przede wszystkim zasobowych.

Nietypowo ornamentowany jest jeden z fragmentów odkrytych w warstwie kulturowej (tabl. 2. 19; 3. 10). Wątek tworzą odciski jodełki dochodzące do kolistych w zarysie zagłębień. Trudno jest wskazać bezpośrednio analogie, jednakże pewnych podobieństw można się dopatrzeć na ceramice kultury lateńskiej zdobionej stempelkami.<sup>20</sup> Niejakie podobieństwa wykazują także niektóre naczynia z wczesnorzymskich zespołów grobowych z cmentarzyska w Wymysłowie,<sup>21</sup> oraz późnorzymska ceramika tzw. siwa z niektórych stanowisk na Słowacji (np. z Košice-Šebastovic oraz Peder, okr. Košice).<sup>22</sup>

Analiza zróżnicowania morfologicznego omawianego materiału wskazuje, że wśród ceramiki kuchennej dominują garnki, charakteryzujące się nieco mniej starannym sposobem wykonania w porównaniu do innych grup formalnych, oraz szorstką lub celowo schropowaną powierzchnią (tabl. 2; 3. 1–4; 4. 7). Często występują formy odwrotnie gruszkowate, osiągające maksymalną średnicę w strefie tuż poniżej barku naczyńia (tabl. 4. 1). Egzemplarze takie można wiązać przede wszystkim z fazami A<sub>1</sub> i A<sub>2</sub>. Wywodzące się od nich formy bezuche występują także w stadium A<sub>3</sub>.<sup>23</sup> Duże formy o chropowatych ściankach mogą mieć ‚ zredukowany ‘ profil, przypominający naczynia baniaste lub workowate (tabl. 1. 1).

Charakterystyczne dla młodszego okresu przedrzymskiego, głównie faz A<sub>1</sub> i A<sub>2</sub>, są szerokootworowe naczynia o wylewach osadzonych bezpośrednio na barku naczyńia i łukowatych ściankach. Ze względu na zróżnicowane rozmiary można je zakwalifikować albo do garnków, albo do kubków (tabl. 2. 8, 18; 3. 5; 4. 2, 4–5).<sup>24</sup> Naczynia tego typu zaopatrywano najczęściej w jedno przewężone, iksowate ucho, jednakże można spotkać

22 Lamiowa-Schmiedlova 1968, Abb. 12. 7; 42; 43.

23 Pazda 1980, 27.

24 Vgl. Pazda 1980, 27.

25 Lewczuk 1997, Taf. XVI. 7.

26 Lewczuk 1997, XVII 2–3; XXI. 3.

27 Tackenberg 1925, Taf. 5. 9, 13.

28 Dąbrowska 1973, Taf. XXXII. 9.

19 Bohr 2010, 180, ryc. 1. 4–5.

20 Filip 1956, ryc. 54. 3, 7; 57–58; tab. XV. 5.

21 Jasnosz 1952, ryc. 303. 4.

22 Lamiowa-Schmiedlova 1968, ryc. 12. 7; 42; 43.

23 Pazda 1980, 27.

24 Por. Pazda 1980, 27.

Formen, die unter Umständen als Nöpfe einzuordnen sind. Schalen sind an der Fundstelle zahlreich vertreten und kommen sowohl in der Kulturschicht (z. B. in der Nähe des Objekts 31, Taf. 2. 10; 6. 2) als auch in den Befunden (Ob. 276, Taf. 2. 7; 5. 3) vor. Ein Exemplar aus der Kulturschicht ist mit einer unfacettierten Randlippe versehen (Taf. 2. 9; 6. 1). Die Schalen mit einer breiten, ausladenden Mündung sind generell mit der Stufe A1 der jüngeren vorrömischen Eisenzeit verbunden. Parallelen entdeckte man auf den Fundstellen der Przeworsk-Kultur im mittleren Oder-Gebiet (z. B. Zabór, Kr. Zielona Góra),<sup>29</sup> wie auch im Jastorf-geprägten Material aus Poznań-Nowe Miasto<sup>30</sup> und Pławce, Kr. Środa Wielkopolska (vgl. Abb. 6. 4).<sup>31</sup> Nahezu identische, henkelige Schalen mit facettierter Mündung, einem S-förmigen Profil und einem von innen abgestrichenen Rand sind auch in den Inventaren der Gubener Gruppe der Jastorf-Kultur vorhanden, z. B. in Luboszyce, Kr. Krosno Odrzańskie<sup>32</sup> (vgl. Taf. 6. 4–5). Nach Marschalleck treten die Schalen mit von innen zweimal abgestrichenem Rand (Typ C) hauptsächlich am Anfang der Spätlatènezeit auf.<sup>33</sup>

Trotz der oben angeführten Analogien stehen manche in der Kulturschicht entdeckte Gefäßformen der Lausitzer Kultur nahe. Die eindeutige, unbezweifelbare Datierung der besprochenen Ware ist also erheblich erschwert.

An der Fundstelle entdeckte man ansonsten Fragmente der sog. ‚Latène-Schalen‘ mit spezifisch geformtem Hals und verdickter Mündung (Taf. 2. 11–13; 5. 1–2). Solche Formen kommen in den Inventaren der Przeworsk-Kultur massenhaft vor;<sup>34</sup> zu dieser Gruppe wird vermutlich ein großer Teil der erhaltenen Fragmente mit profilierten Mündungen gerechnet werden können.

Zusammenfassend kann man Folgendes feststellen: Im Fundstoff aus der jüngeren vorrömischen Eisenzeit von Wrocław-Widawa überwiegen bauchige bzw. umgekehrt birnenförmige Töpfe, ferner Becher und Töpfe mit einzelner, X-förmigem Henkel, Schalen mit bogen-

takeże formy o zredukowanej tektonice, pozbawione uch, które określić można formami doniczkowatymi. Tego typu naczynia są szeroko rozpowszechnione na stanowiskach kultury przeworskiej (por. np. Strumiennie, pow. Krośnieński,<sup>25</sup> Zabór, pow. Zielonogórski,<sup>26</sup> Głogów-Nosocice<sup>27</sup> oraz Karczewiec, pow. Węgrowski).<sup>28</sup>

Naczynia zasobowe, występujące na stanowisku głównie w warstwie kulturowej, zachowały się w słabym stanie. Można o nich powiedzieć tylko tyle, że wykonywane były z gliny silnie schudzonej gruboziarnistą, niesortowaną domieszką tłuczni, zaś ich powierzchnie często są celowo chropowate.

W obrębie mis wyróżnić można formy o łagodnym, łukowatym (o różnej krzywiznie) profilu, formy z wyraźniej zaznaczoną, profilowaną szyjką oraz naczynia donicowate (tabl. 1. 11, 14; 3. 8, 11–12). W zdecydowanej większości przypadków wylewy są facetowane. Dotyczy to przede wszystkim mniejszych form tej grupy, stojących już niejako na pograniczu mis i czarek. Misy występują licznie na stanowisku. Jedna z takich form odkryta została w warstwie kulturowej w pobliżu obiektu 31 (tabl. 2. 10; 6. 2). Niemal identyczna jest misa z obiektu 276 (tabl. 2. 7; 5. 3). Zbliżona stylistycznie, aczkolwiek pozbawiona facetowania jest kolejna misa z warstwy kulturowej (tabl. 2. 9; 6. 1). Generalnie można stwierdzić, że misy o szerokich, zdecydowanie wyłożonych wylewach związane są ze stadium A1 młodszego okresu przedrzymskiego. Bliskie analogie można znaleźć na stanowiskach kultury przeworskiej na Środkowym Nadodrzu (np. Zabór, pow. Zielonogórski),<sup>29</sup> w materiałach o cechach kultury jastorfskiej z Poznania – Nowego Miasta<sup>30</sup> oraz z Pławców, pow. średzki<sup>31</sup> (por. tabl. 6. 4). Praktycznie identyczne uchate misy o facetowanych delikatnych wylewach, esowatym profilu i krawędzi ściętej od wnętrza obecne są także w inventarzach grupy gubińskiej kultury jastorfskiej, np. w Luboszycach, pow. krośnieński<sup>32</sup> (por. tabl. 6. 4–5). Marschalleck utrzymuje, że misy o podwójnym ścięciu partii brzegu od wewnątrz (jego typ C) występują głównie na samym początku okresu późnolateńskiego.<sup>33</sup>

29 Lewczuk 1997, Taf. X. 7 (Stufen A1–A2 der Przeworsk-Kultur).

30 Machajewski und Pietrzak 2004, Taf. VII. 6 (henkliche Exemplare).

31 Makiewicz 2004, Abb. 3. 2.

32 Domański 1975, Taf. XV h; XVII n.

33 Marschalleck 1927, 282.

34 Martyniak, Pastwiński und Pazda 1997, 50.

25 Lewczuk 1997, tab. XVI. 7.

26 Lewczuk 1997, XVII. 2–3; XXI. 3.

27 Tackenberg 1925, tab. 5. 9, 13.

28 Dąbrowska 1973, tab. XXXII. 9.

29 Lewczuk 1997, tab. X. 7 (fazy A1–A2 kultury przeworskiej).

30 Machajewski i Pietrzak 2004, tab. VII. 6 (egzemplarze uchate).

31 Makiewicz 2004, ryc. 3. 2.

32 Domański 1975, tab. XV h; XVII n.

33 Marschalleck 1927, 282.



förmigem Profil, daneben scharf profilierte Schalen. Die letztgenannten wandeln sich in der frühen Kaiserzeit in Schalen und Vasen mit scharfem Bauchumbruch um. Zu den charakteristischen Merkmalen der jüngeren vorrömischen Eisenzeit gehören auch facettierte Ränder.

In der Keramik aus der frühen Stufe der Przeworsk-Kultur sind zahlreiche Anklänge an Formen der Latène-Kultur bemerkbar. Die keltische Keramik stellt ein Muster für die Töpfe mit abgerundetem bzw. bauchigem Profil und für die S-förmigen Schalen dar.<sup>35</sup> Die Latène-Kultur inspirierte vielleicht auch die Kamm- bzw. Besenstrichverzierung. Die Entlehnungen erfolgten im Bereich der Stilistik, Ornamentik und Technologie (Gefäß mit Graphitklumpen). Auf der Fundstelle in Wrocław-Widawa 17 stieß man ansonsten auf einzelne unzweifelhafte Importe aus der Latène-Kultur (Taf. 2. 20). Die in Niederschlesien in Przeworsk-Fundkontexten vorkommenden keltischen Kulturelemente könnte man nach S. Pazda zweifach deuten: Entweder handelt es sich um eine Art ‚Kulturerbe‘ oder diese Elemente sind auf den Einfluss von irgendwelchen Gruppen keltischer Bevölkerung auf die Przeworsk-Kultur in der Zeit zurückzuführen, als diese Kultur auf diesem Gebiet eine dominierende Rolle innehatte.<sup>36</sup> Neben den Elementen der Latène-Kultur kommen auch (allerdings nur in einem beschränkten Umfang) Einflüsse aus dem Jastorf-Kreis zum Ausdruck.

Das Fundspektrum von Widawa umfasst vor allem Formen, die für die Stufen A<sub>1</sub> und A<sub>2</sub> charakteristisch sind. Die Waren der nachfolgenden Stufe sind spärlicher vertreten.

Pomimo istnienia formalnych, wyżej przytoczonych analogii ‚przedrzymskich‘ niektóre (pochodzące z warstwy kulturowej) z omówionych powyżej egzemplarzy przypominać mogą nieco ceramikę związaną z lużyckim cyklem kulturowym. Ich chronologia w świetle posiadanych informacji jest więc bardzo trudna do jednoznacznego ustalenia.

W trakcie badań odkryto również fragmenty tak zwanych ‚mis lateńskich‘ o specyficznym kształtowaniu szyjce i pogrubionym wylewie (tabl. 2. 11–13; 5. 1–2). Formy te są jednymi z najczęściej spotykanych w młodszym okresie przedrzymskim<sup>34</sup> i prawdopodobnie duża część ceramiki zachowanej w postaci fragmentów profilowanych wylewów może zostać zakwalifikowana do tej grupy.

Podsumowując można stwierdzić, że w młodszym okresie przedrzymskim w analizowanym zbiorze z Wrocławia-Widawy dominują baniaste i odwrotnie gruszkowate garnki, kubki lub garnki z jednym, przewężonym iksowato uchem, misy o łukowatych ściankach, obok nich występują misy ostrzej profilowane, przechodzące w okresie wczesnorzymskim w misy i wazy o ostrych załomach. Bardzo charakterystyczną cechą tego okresu jest facetowanie krawędzi wylewów.

W ceramice wczesnej fazy kultury przeworskiej widoczne są liczne zapożyczenia z ceramiki kultury lateńskiej. Ceramika celtycka stanowiła wzór dla garnków o zaokrąglonym i baniastym profilu czy esowatych mis<sup>35</sup>, być może inspiracji lateńskich dopatrywać się można także w niektórych odmianach zdobienia grzybkowego/miotłkowego. Obok zapożyczeń w zakresie stylistyki, ornamentyki czy z zakresu technologii produkcji (naczynie z domieszką grafitu) na stanowisku we Wrocławiu-Widawie 17 mamy też do czynienia z obecnością importowanej ceramiki kultury lateńskiej, choć są to tylko pojedyncze fragmenty naczyń (tabl. 2. 20). Występowanie tych celtyckich elementów kulturowych na stanowiskach przeworskich na Dolnym Śląsku można tłumaczyć za S. Pazdą na dwa sposoby: albo jest to element lokalnego dziedzictwa kulturowego i pokłose funkcjonujących tam celtyckich enklaw osadniczych, albo też stanowią one importy z nieodległej przeciwstrefy kultury lateńskiej.<sup>36</sup>

35 Dąbrowska 1988, 130.

36 Pazda 1983, 187.

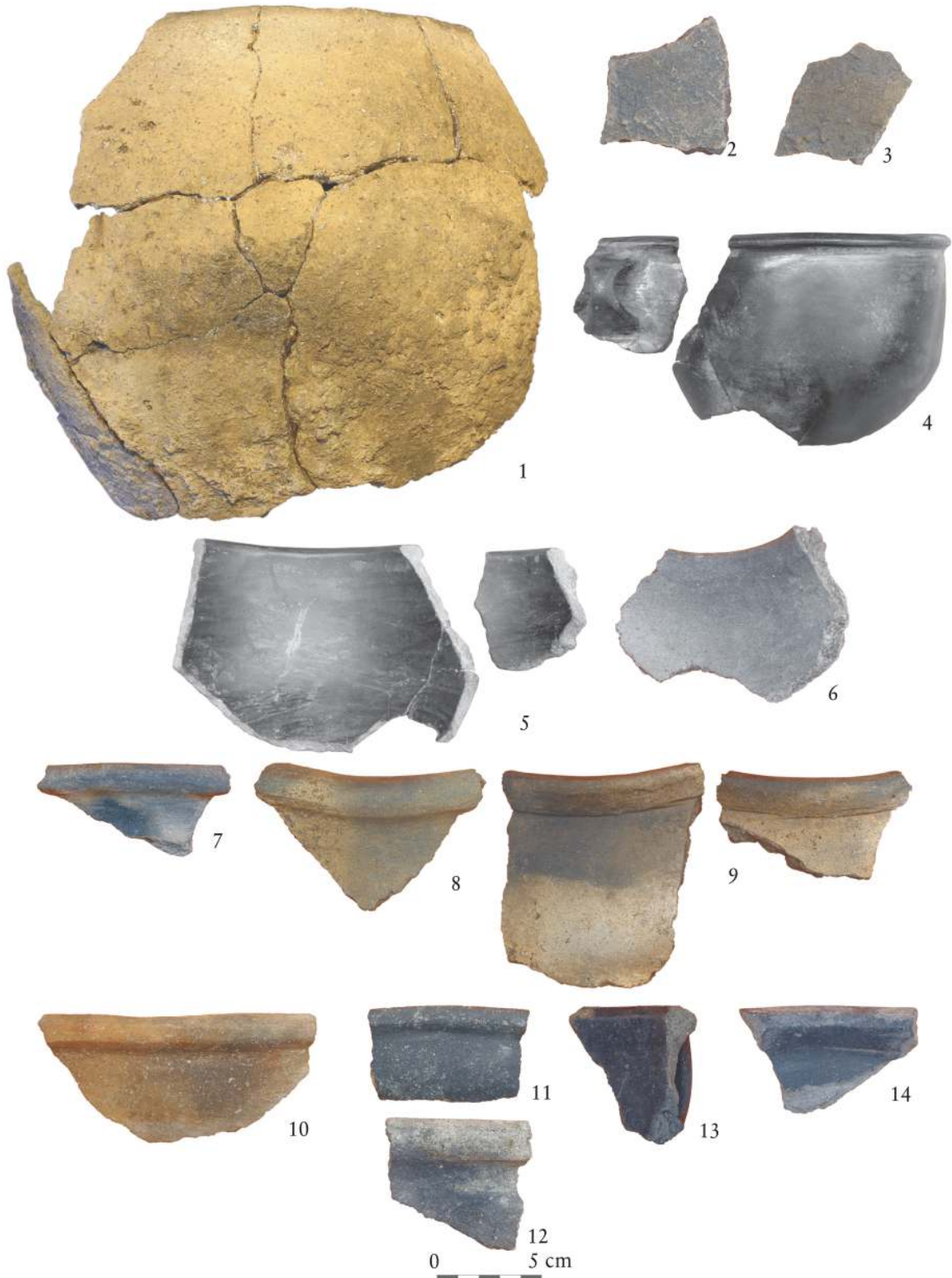
34 Martyniak, Pastwiński i Pazda 1997, 50.

35 Dąbrowska 1988, 130.

36 Pazda 1983, 187.

Obok elementów kultury lateńskiej zauważyć możemy pewne inspiracje mające swe źródło w jastorfskim kręgu kulturowym, ich skala jest jednak dość ograniczona.

W analizowanym zbiorze mamy do czynienia przede wszystkim z formami charakterystycznymi dla faz A<sub>1</sub> i A<sub>2</sub>, materiały z fazy A<sub>3</sub> są nieco rzadziej reprezentowane.



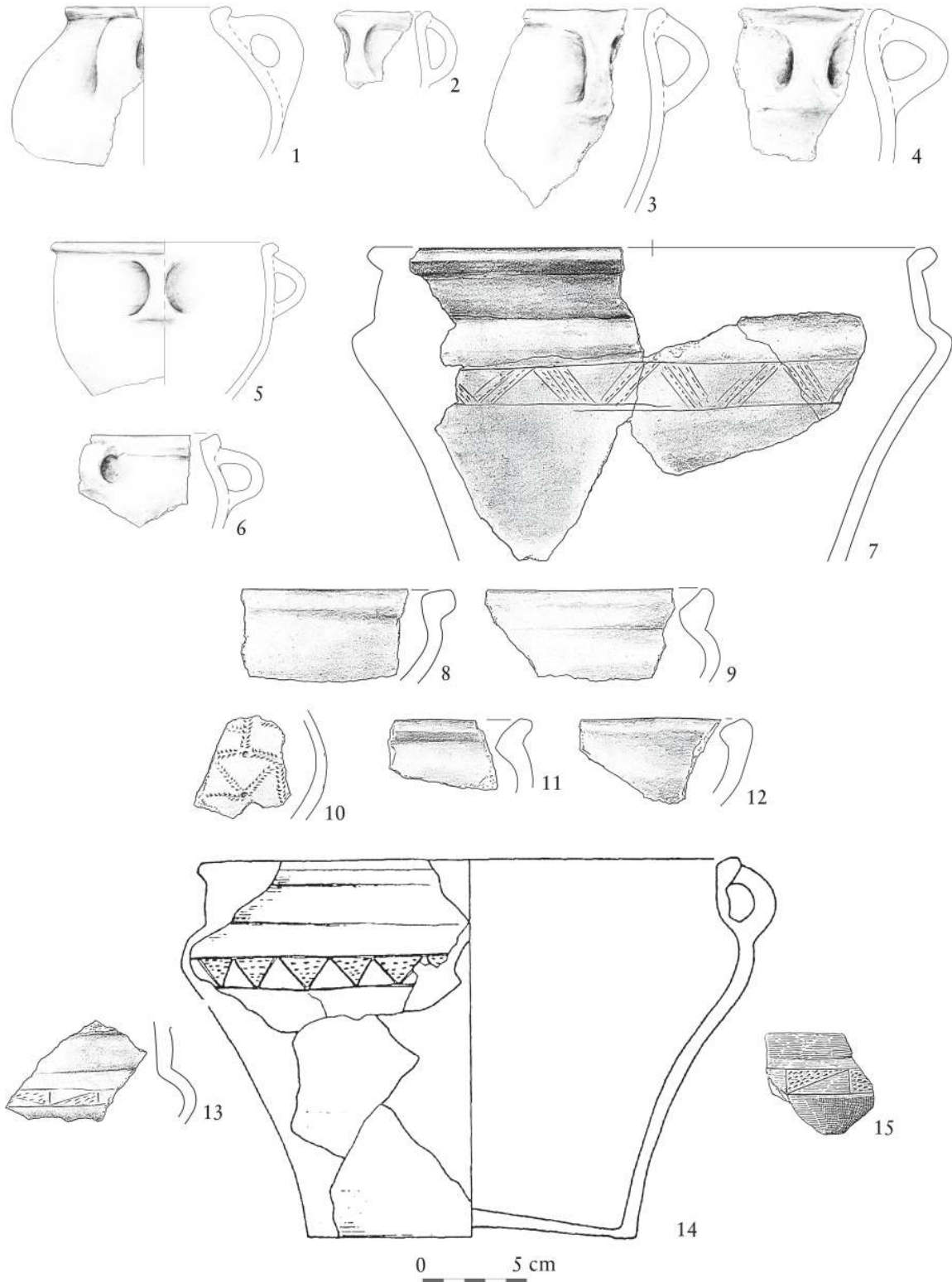
Taf. 1 Wrocław-Widawa, Fdst. 17. Keramik aus der jüngeren vorrömischen Eisenzeit. 1: Bef. 2; 2-3: Bef. 14; 4, 5: Bef. 784; 6: Bef. 847. 7-9: Bef. 14; 10-13: Bef. 784; 14: Kulturschicht.

Tabl. 1 Wrocław-Widawa, stan. 17. Ceramika z młodszego okresu przedrzymskiego. 1: ob. 2; 2-3: ob. 14; 4-5: ob. 784; 6: ob. 847. Wrocław-Widawa, stan. 17. Ceramika z młodszego okresu przedrzymskiego: 7-9 - ob. 14; 10-13 - ob. 784; 14 - warstwa kulturowa.



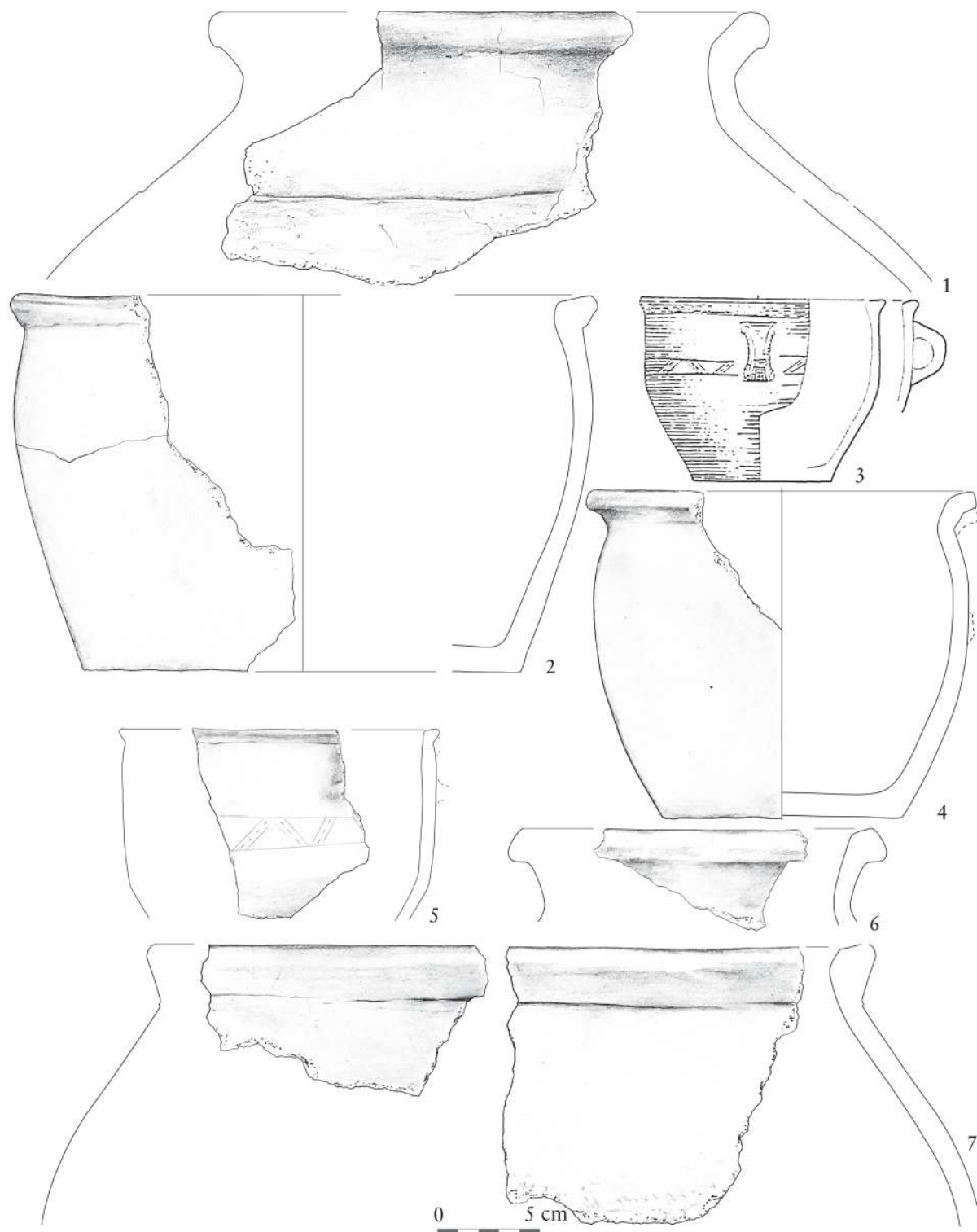
Taf. 2 Wrocław-Widawa, Fdst. 17. Keramik aus der jüngeren vorrömischen Eisenzeit. 1: Bef. 14; 2: Bef. 784; 3: Bef. 847; 4–6: Kulturschicht; 7: Bef. 276; 8: Bef. 784; 9–14: Kulturschicht; 15–19: Keramik aus der jüngeren vorrömischen Eisenzeit; 20: Fragment eines Gefäßes der Latènekultur. 1: Bef. 102; 16–20: Kulturschicht.

Tabl. 2 Wrocław-Widawa, stan. 17. Ceramika z młodszego okresu przedrzymskiego. 1: ob. 14; 2: ob. 784; 3: ob. 847; 4–6: warstwa kulturowa; 7: ob. 276; 8: ob. 784; 9–14: warstwa kulturowa. Ceramika z młodszego okresu przedrzymskiego (15–19) oraz fragment naczynia kultury lateńskiej (20). 15: ob. 102; 16–20: warstwa kulturowa.



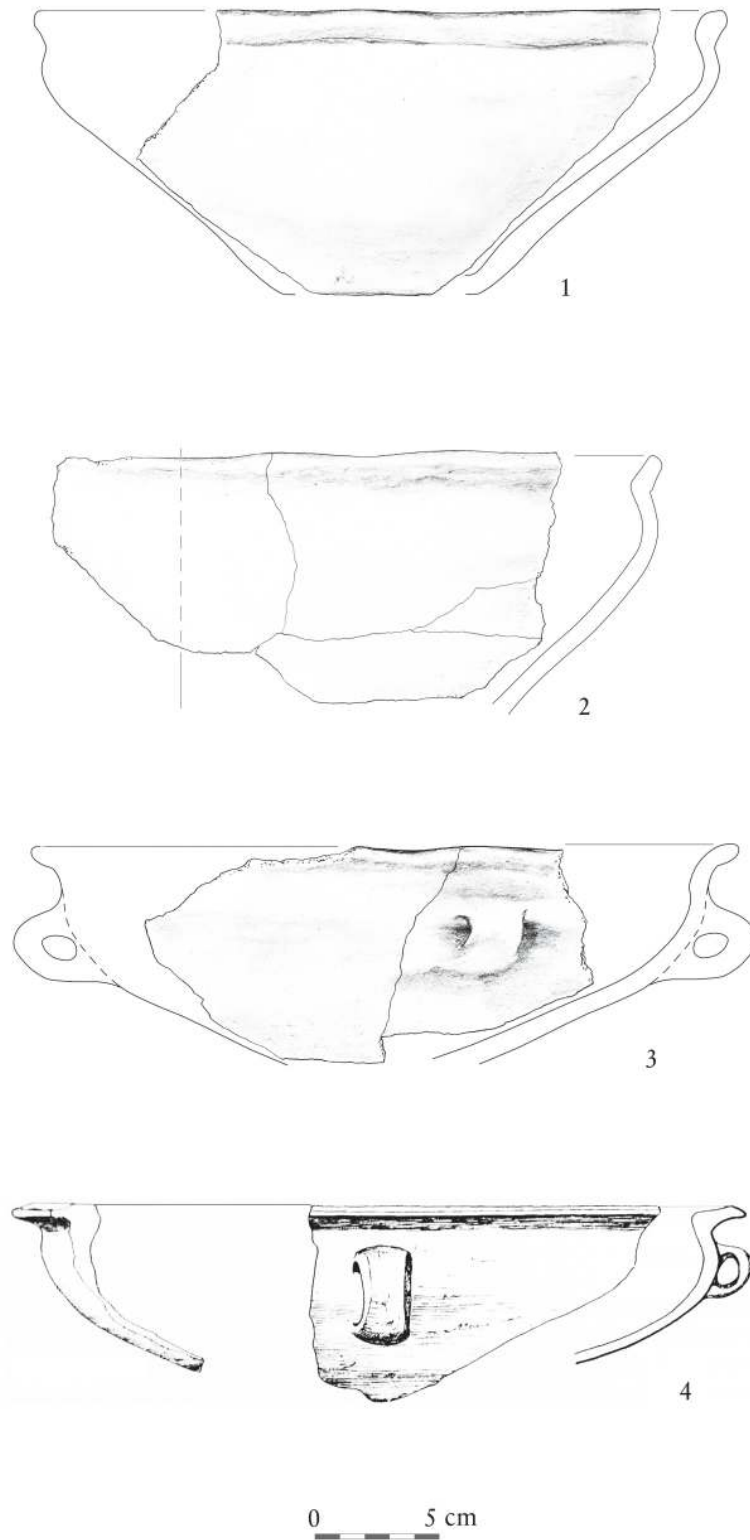
Taf. 3 Wrocław-Widawa, Fdst. 17. Keramik aus der jüngeren vorrömischen Eisenzeit. 1-3, 6: Kulturschicht; 2, 5: Bef. 784; 4: Bef. 14. 7-13: Wrocław-Widawa, Fdst. 17 (7: Bef. 102; 8: Bef. 784; 9-13: Kulturschicht); 14: Ciecierzyn, Kr. Kluczbork; 15: Wrocław-Grabiszyn.

Tabl. 3 Wrocław-Widawa, stan. 17. Ceramika z młodszego okresu przedrzymskiego: 1, 3, 6: warstwa kulturowa; 2, 5: ob. 784; 4: ob. 14. 7-13: Wrocław-Widawa, stan. 17 (7: ob. 102; 8: ob. 784; 10-13: warstwa kulturowa); 14: Ciecierzyn, pow. kluczborski; 15: Wrocław-Grabiszyn.



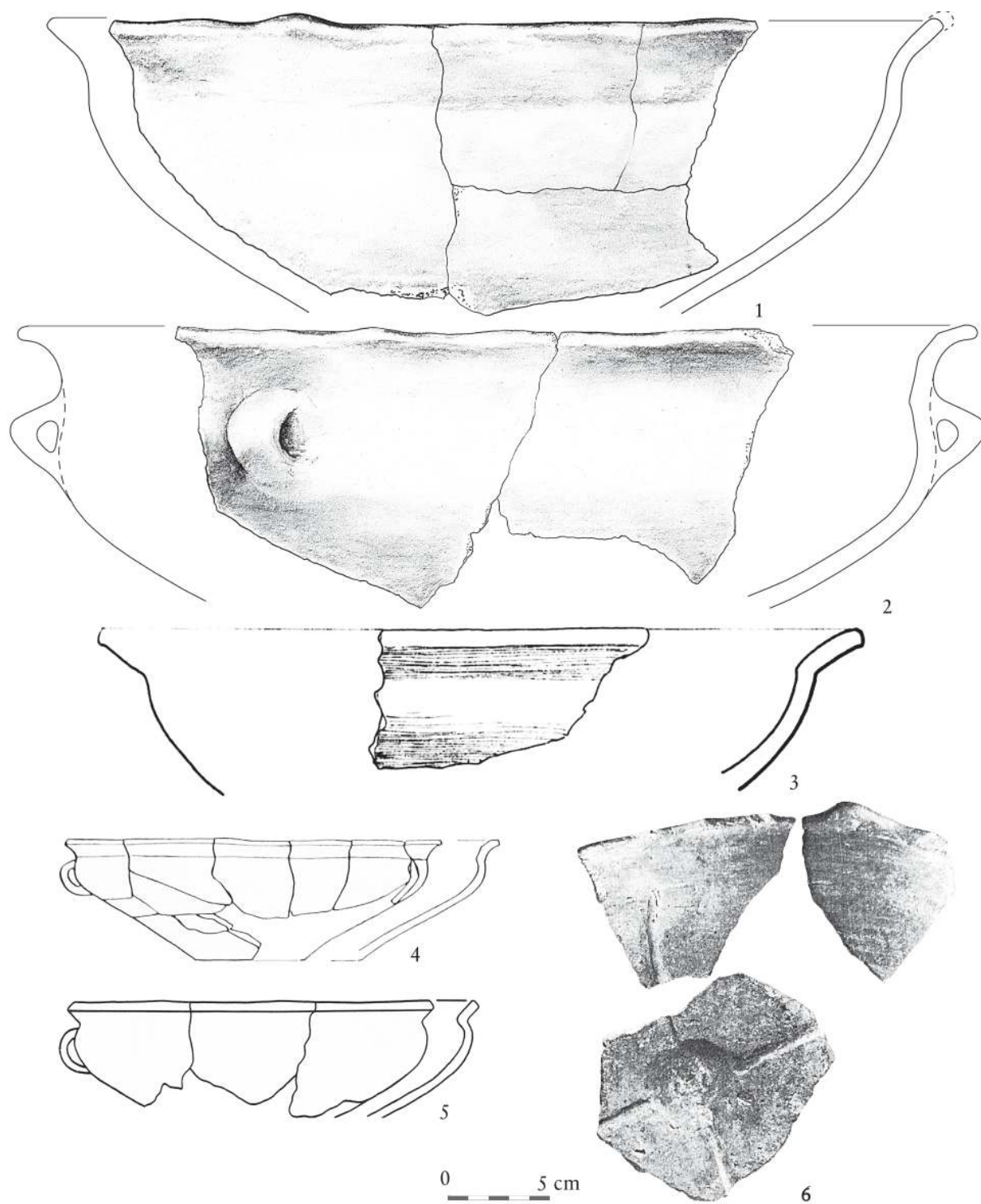
Taf. 4 Keramik aus der jüngeren vorrömischen Eisenzeit. 1–2, 4–7: Wrocław-Widawa, Fdst. 17 (1, 5: Kulturschicht; 2: Bef. 236; 4: Bef. 784; 6–7: Bef. 14); 3: Oblin, Kr. Garwolin.

Tabl. 4 Ceramika z młodszego okresu przedrzymskiego. 1–2, 4–7: Wrocław-Widawa, stan. 17 (1, 5: warstwa kulturowa; 2: ob. 236; 4: ob. 784; 6–7: ob. 14); 3: Oblin, pow. garwoliński.



Taf. 5 Wrocław-Widawa, Fdst. 17. Schalenartige Keramik aus der jüngeren vorrömischen Eisenzeit. 1-3: Wrocław-Widawa, Fdst. 17 (1-2: Kulturschicht; 3: Bef. 276); 4: Pławce, Kr. Środa Wielkopolska.

Tabl. 5 Ceramika z młodszego okresu przedrzymskiego. 1-3: Wrocław-Widawa, stan. 17 (1-2: warstwa kulturowa; 3: ob. 276); 4 - Pławce, pow. średzki.



Taf. 6 Keramik aus der jüngeren vorrömischen Eisenzeit. 1–2: Wrocław-Widawa, Fdst. 17 (1–2: Kulturschicht); 3: Modliszewo, Kr. Gniezno; 4–5: Luboszyce, Kr. Krosno Odrzańskie; 6: Blučina, Bez. Brno-Venkov, CZ.

Tabl. 6 Ceramika z młodszego okresu przedrzymskiego. 1–2: Wrocław-Widawa, stan. 17 (warstwa kulturowa); 3: Modliszewo, pow. gnieźnieński; 4–5: Luboszyce, pow. krośnieński; 6: Blučina, okr. Brno-Venkov, CZ.



# Bibliographie

## Bibliografia

### Bohr 2010

Marcin Bohr. „Naczynia wykonane na kole jako wyraz kontaktów interkulturowych na przykładzie wybranych materiałów dolnośląskich“. In *Ceramika Rzemieśnicza: Jako źródło do badań nad zróżnicowaniem garncarstwa kultury przeworskiej*. Hrsg. von H. Machajewski und B. Jurkiewicz. Pułtusk: Eigenverlag Institut Archeologii, Uniwersytet Gdański und Institut Anthropologii i Archeologii Akademii Humanistycznej im. Aleksandra Gieysztora, 2010, 175–187.

### Bohr 2014

Marcin Bohr. „Zabytki ruchome kultury przeworskiej ze stanowiska Wrocław-Widawa 17“. In *Obozowiska, osady, wsie. Z badań wielokulturowego stanowiska archeologicznego Wrocław-Widawa 17*. Hrsg. von M. Masojć. Wrocław: Uniwersytet Wrocławski Instytut Archeologii, 2014, 159–234.

### Czarnecka 2007

Katarzyna Czarnecka. *Oblin. Ein Gräberfeld der Przeworsk-Kultur in Südmasuren*. Monumenta Archaeologica Barbarica 13. Warszawa: Państwowe Muzeum Archeologiczne, 2007.

### Dąbrowska 1973

Teresa Dąbrowska. „Cmentarzysko kultury przeworskiej w Karczewcu, pow. Węgrów. (A Cemetery of the Przeworsk Culture at Karczewiec Węgrów District)“. *Materiały Starożytne i Wczesnośredniowieczne* 2 (1973), 383–531.

### Dąbrowska 1988

Teresa Dąbrowska. *Wczesne fazy kultury Przeworskiej. Chronologia – zasięg – powiązani*. Warszawa: Państwowe Wydawn. Naukowe, 1988.

### Domański 1975

Grzegorz Domański. *Studia z dziejów środkowego Nadodrza w III–I wieku p.n.e.* Wrocław: Zakł. Narod. im. Ossolińskich, 1975.

### Droberjar 1997

Eduard Droberjar. *Studien zu den germanischen Siedlungen der älteren römischen Kaiserzeit in Mähren*. Fontes archaeologici Pragenses 21. Praha: Eigenverlag Museum Nat. Praha, 1997.

### Filip 1956

Jan Filip. *Keltové ve střední Evropě*. Monumenta archaeologica 5. Praha: Naklad. Českoslov. Akad. Věd, 1956.

### Furmanek, Masojć und Piekalski 2012

Mirosław Furmanek, Mirosław Masojć und Jerzy Piekalski. „Wyniki badań ratowniczych przeprowadzonych przez Instytut Archeologii Uniwersytetu Wrocławskiego w związku z budową Autostradowej Obwodnicy Wrocławia“. In *Raport*. Hrsg. von S. Kadrow. Bd. 2007–2008/1. Warszawa: Eigenverlag Narodowy Instytut Dziedzictwa, 2012, 367–393.

### Hachmann 1961

Rolf Hachmann. „Die Chronologie der jüngeren vorrömischen Eisenzeit. Studien zum Stand der Forschung im nördlichen Mitteleuropa und in Skandinavien“. *Bericht der Römisch-Germanischen Kommission* 41 (1961), 1–276.

### Ibragimow 2009

Katarzyna Ibragimow. „Cmentarzysko kultury przeworskiej w Sobocisku, pow. oławski, stanowisko 8, w świetle źródeł archeologicznych z lat 1926–1943“. *Silesia Antiqua* 45 (2009), 65–129.

### Jasnosz 1952

Stanisław Jasnosz. „Cmentarzysko z okresu późnolateńskiego i rzymskiego w Wymysłowie, pow. Gostyń“. *Fontes Archaeologici Posnanienses* 2 (1952), 1–282.

### Lamiova-Schmiedlova 1968

Mária Lamiova-Schmiedlova. „Römerzeitliche Siedlungskeramik in der Südslowakei“. *Slovenska Archeologia* 17/2 (1968), 403–469.

### Lewczuk 1997

Jarosław Lewczuk. *Kultura przeworska na Środkowym Nadodrzu w okresie lateńskim*. Poznań: Wydawn. Poznańskiego Tow. Przyjaciół Nauk, 1997.

### Machajewski und Pietrzak 2004

Henryk Machajewski und Ryszard Pietrzak. „Z badań nad ceramiką naczyniową okresu przedrzymskiego w Wielkopolsce“. In *Kultura jastorfska na Nizinie Wielkopolsko-Kujawskiej*. Poznań: Stowarzyszenie Naukowe Archeologów Polskich, 2004, 83–121.

### Makiewicz 2004

Tadeusz Makiewicz. „Osada kultury jastorfskiej w Pławcach i Borzejewie, pow. Środa Wlkp. na tle osadnictwa kultury jastorfskiej w Wielkopolsce“. In *Kultura jastorfska na Nizinie Wielkopolsko-Kujawskiej*. Hrsg. von H. Machajewski. Poznań: Stowarzyszenie Naukowe Archeologów Polskich, Oddz., 2004, 235–244.

### Markiewicz 2009

Małgorzata Markiewicz. „Osada ludności kultury przeworskiej z młodszego okresu przedrzymskiego na stanowisku nr 14 w Piskorzówku, powiat Oława“. In *Archeologiczne Zeszyty Autostradowe, Zeszyt 9*. Hrsg. von B. Gediga. Badania na autostradzie A4. Wrocław: Eigenverlag Instytut Archeologii i Etnologii PAN, Wrocław, 2009, 97–153.

### Marschalleck 1927

Karl-Heinz Marschalleck. „Das Lateneigräberfeld bei Cammer (Kr. Zauch-Belzig)“. *Prähistorische Zeitschrift* 19/3–4 (1927), 230–248.

**Martyniak, Pastwiński und Pazda 1997**

Gertruda Martyniak, Roman Pastwiński und Stanisław Pazda. *Cmentarzysko kultury przeworskiej w Ciecierzynie, gmina Byczyzna, woj. opolskie*. Wrocław: Eigenverlag Katedra Archeologii Uniwersytetu Wrocławskiego, 1997.

**Pazda 1980**

Stanisław Pazda. *Studia nad rozwojem i zróżnicowaniem lokalnym kultury przeworskiej na Dolnym Śląsku*. Studia Archeologiczne 10. Wydawn. Uniwersytetu Naukowa, 1980.

**Pazda 1983**

Stanisław Pazda. „Obce elementy w kulturze przeworskiej na Dolnym Śląsku. Przegląd problematyki”. *Przegląd Archeologiczny* 31 (1983), 187–195.

**Pescheck 1939**

Christian Pescheck. *Die frühwandalische Kultur in Mittelschlesien (100 vor bis 200 nach Christus)*. Quellenschriften zur ostdeutschen Vor- und Frühgeschichte 5. Leipzig: Kabitzsch, 1939.

**Sobucki und Woźniak 2004**

Artur Sobucki und Zenon Woźniak. „Nowe materiały o cechach jastorfskich z Wielkopolski”. In *Kultura jastorfska na Nizinie Wielkopolsko-Kujawskiej*. Hrsg. von H. Machajewski. Poznań: Eigenverlag Stowarzyszenie Naukowe Archeologów Polskich, Oddz., 2004, 199–214.

**Tackenberg 1925**

Kurt Tackenberg. *Die Wandalen in Niederschlesien*. Vorgeschichtliche Forschungen 1. Berlin: De Gruyter, 1925.

**Abbildungsnachweis**

**Spis Rycin**

1 Aotearoa z polskiej Wikipedii, CC BY-SA 3.0, <https://commons.wikimedia.org/w/index.php?curid=4550281>; openstreetmap.org.

**Tafelnachweis**

**Spis Tablic**

1–2 Foto M. Bohr. 3 1–13; Zeichnung N. Lenkow; 14: nach Martyniak, Pastwiński und Pazda 1997, Taf. XVII.1; 15: nach Pescheck 1939, Abb. 155. 4 1–2, 4–7; Zeichnung N. Lenkow; 3: nach Czarnecka 2007, Taf. XXXIX.12. 5 1–3; Zeichnung

N. Lenkow; 4: nach Makiewicz 2004, Abb. 3, 2. 6 1–2; Zeichnung N. Lenkow; 3: nach Sobucki und Woźniak 2004 Abb. 10. 7; 4–5: nach Domański 1975, Taf. XV.h; XVII.n; 6: nach Droberjar 1997, Taf. 4. 6.

**MARCIN BOHR**

Dr., geb. 1976, außerordentlicher Assistent am Institut für Archäologie, Universität Wrocław. M. A. 2001 und Dissertation 2007 an der Universität Wrocław. Interessensgebiete: Vorrömische und Römische Eisenzeit im Barbaricum, interkulturelle Kontakte, Keramikproduktion, Gebirgsarchäologie.

Dr Marcin Bohr  
Instytut Archeologii Uniwersytetu Wrocławskiego  
ul. Szewska 48  
50–139 Wrocław, Polen  
E-Mail: marcin.bohr@gmail.com